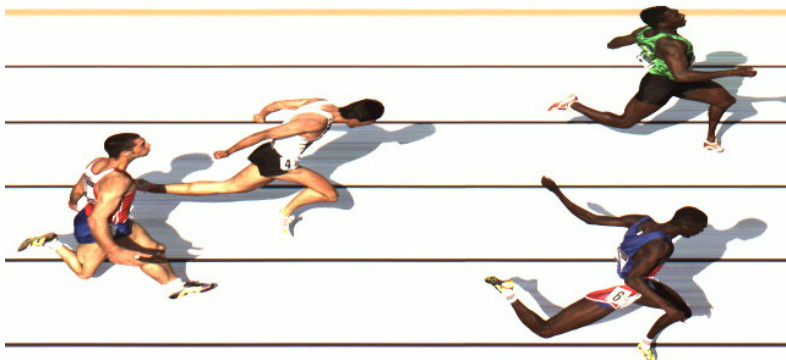


El propósito de esta sección es la de producir en la pantalla de su computador una imagen de canales blancos y negros, similares a las mostradas a continuación. No se Preocupe al no obtener una perfecta imagen en cada paso de este proceso, ya que la alineación de las cámaras es un proceso evolutivo - La imagen tiende a mejorar.

Figura 1 - Imagen Producida por una Cámara correctamente Alineada.



Este proceso es vital para su sistema, Si la cámara no es correctamente alineada, los tiempos producidos por ésta, no serán confiables.

No omita ningún paso, a pesar de que parezca demasiado complicado.

Paso 1 Establezca una Posición para la cámara (Trípode, andamio, abrazadera o Posición Fija) en el Plano de la línea de Llegada (Figura 2). La cámara debe estar colocada a lo largo de la línea y debe estar perfectamente a nivel. Usted puede extender visualmente la línea de Llegada hasta el lugar donde se encontrará la cámara.

Monte la cámara.

Use una plomada para confirmar que la cámara está posicionada exactamente en la línea de Llegada.

Figura 2 - Plano de la Línea de Llegada



Paso 2 Conecte Los Componentes del Sistema. Diríjase a la **Guía Rápida de Inicio**

Paso 3 Ejecute la Aplicación, haciendo Doble click en el ícono de FinishLynx.

Paso 4 Coloque la Cámara en Modo de Alineación haciendo Doble click en el ícono rojo en la parte superior izquierda de la pantalla. (Véase Figura 3).

Figura 3 Icono para la Alineación de la Cámara



Paso 5 Verifique que la imagen sea desplegada. El Icono rojo cambiará a verde, y Usted notará que la imagen aparecerá en la pantalla.

Si la imagen desplegada es totalmente negra, Asegúrese de haber removido la cubierta de los lentes, y que la apertura de los mismos no está totalmente abajo. (Alto número f).

Nota: La imagen en su pantalla no aparecerá como una fotografía normal. Una cámara FinishLynx sólo registra movimientos. Para poderla visualizar como una fotografía, mueva la cámara de un lado a otro, o consiga que alguien camine en frente de la misma.

Paso 6 Ajustar la Ganancia y Apertura para las condiciones de luz. Si la Ganancia está cerca del valor de 150, "abra" la apertura de los lentes (mueva el aro a fin de que el número f se vuelva más pequeño). Si la Ganancia está cerca del 1, cierre la apertura de los lentes (mueva el aro para conseguir un número f mayor).

Después de que la apertura inicial haya sido realizada, cambie la Ganancia de AGC a Manual. Para lograr esto, Ingrese a la Configuración de la Cámara como es detallado al final de esta guía, y cambie los parámetros en Ganancia- AGC.

Si la Ganancia es dejada en AGC durante la alineación, cuando la cámara se cambie de un fondo oscuro de la línea de Llegada a uno claro, la cámara mostrará una imagen más oscura de la real y será más difícil su configuración.

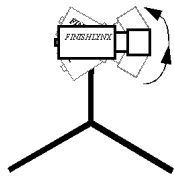
Para exteriores, durante el día y en eventos; después del proceso de alineación, configure Ganancia en AGC.

Nota: Bajo ciertas condiciones de Luz, no puede ser posible ajustar suficientemente la apertura para configurar la Ganancia cercana al rango medio.

Paso 7 Ajustar la Inclinación, Zoom y el Modo para cubrir todos los canales

Coloque el valor **Modo** a **Modo 1**.

Dirija la cámara en un punto aproximadamente a 2/3 por encima de la pista.



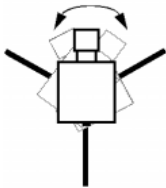
Ajuste la Inclinación de la cámara hasta que abarque todos los canales de la pista y el más cercano se encuentre en la parte inferior de la pantalla.

Logre que algunas personas corran a la meta y verifique donde aparecen en la pantalla. Asegúrese de que los competidores sean completamente visualizados, tanto en los canales interiores como en el más cercano.

Si es necesario, Acerque ajustando los valores del Zoom de los lentes, o incrementando la configuración del **Mode**, hasta que el canal más cercano a la cámara se encuentre en el inferior de la pantalla. Si es necesario reajuste la inclinación hasta que todo el cuerpo del competidor sea completamente visible. (Ambos extremos de la pista).

Paso 8 Rotación y Balanceo

Pan es la rotación Izquierda-Derecha en el ajuste de la cámara.

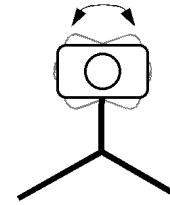


Cuando la cámara es rotada de un lado a otro, a través de la Línea de Llegada, el operador notará que en la pantalla aparecerá una barra vertical blanca. Entre la cámara es movida más lentamente, la línea de llegada será más ancha.

Cuando la cámara es movida en arcos más pequeños, el operador finalizará cuando predomine una imagen blanca en la pantalla y será cuando el sensor esté enfocando a la línea de llegada.

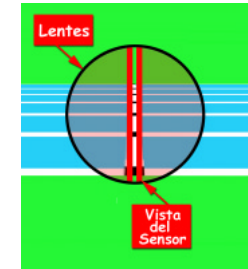
Rote hasta que el fondo de la pista aparezca blanco y la línea de cada carril sea negra en todo lo ancho de la pista.

Algunas veces, si la cámara no está perfectamente nivelada, el sensor de imagen será rotado de un lado a otro. El síntoma de esto es una fotografía que muestra una perfecta alineación (fondo blanco/líneas negras) en algunos carriles y otros (fondo negro/líneas blancas) desalineados; ésto solo ocurre cuando la cámara está en un punto cercano a la alineación.



Balanceo puede ser ajustado por una de tres maneras, a continuación:

1. Si es posible, usar el cabezal del trípode .
2. Extender las bases del trípode para dar el efecto de un completo balanceo de la cámara.
3. Mover un eje del cuerpo de la cámara relativamente a la plataforma en la cual reposa.



Paso 9 Enfoque los lentes a fin de visualizar todos los competidores en todos los canales, de forma clara y precisa.

Cómo sé, Cuál es la configuración de mi Cámara?

El sistema empieza en una configuración por defecto para la alineación, la cual es **tasa = 500** líneas por segundo, **densidad = 500**, **mode = Promedio 1**, y un **Ganancia = AGC**.

Para cambiar un valor, haga click sobre él, escriba el nuevo valor, y presione la tecla Enter.

Si Usted está usando dos o más cámaras, la cámara que está resaltada en blanco en el listado de cámaras en la ventana de **Control de Hardware** es la que está actualmente en proceso de ajuste. Para cambiar la cámara, haga click un cualquiera de ellas en el listado.

- Haga click sobre la cámara en el listado de Cámaras (Cuando es seleccionada, aparecerá con un fondo blanco y letras negras)
- Haga click en el Icono azul de información de la Cámara indicado en la figura 4, desplegando las configuraciones de la cámara en las ventanas de diálogo.

Figura 4 Icono de Información de la Cámara

