

**Beachte:** Diese Aufstellung soll nur als Checkliste dienen sie ersetzt nicht die Bedienungsanleitung die noch weitere wichtige Informationen beinhaltet. Diese Kurzanleitung enthält nur Installationshinweise für eine 10baseT Verkabelung mit HUB

**Schritt 1** Installieren der FinishLynx 32 Software auf ihrem Computer. Vergewissern sie sich, dass sie die Seriennummer korrekt eingegeben haben. Alle Buchstaben, Zeichen und Nummern.

**Bild 1** EtherLynx 2000 System Komponenten



1. Verbindungs Box
2. Verbindungs Box Kabel
3. Schalladapter
4. Aufzeichnungstaster mit Kabel
5. Kamera

**Schritt 2** Überprüfen sie die Einstellungen für den Monitor in ihrem Computer. Ist dort 16 bit oder High eingestellt. (Wähle Start: Einstellungen: Systemsteuerung: Anzeige)

**Schritt 3** Hat ihr Computer eine Ethernet Netzwerkkarte installiert und sind die Einstellungen in der Systemsteuerung: Netzwerk auch korrekt?

Ist die richtige TCP-IP Adresse konfiguriert?. (Start: Einstellungen: Systemsteuerung: Netzwerk. )

**Konfiguration** in dieser Dialogbox. Suchen sie nach TCP/IP (siehe Bild 2 rechts)

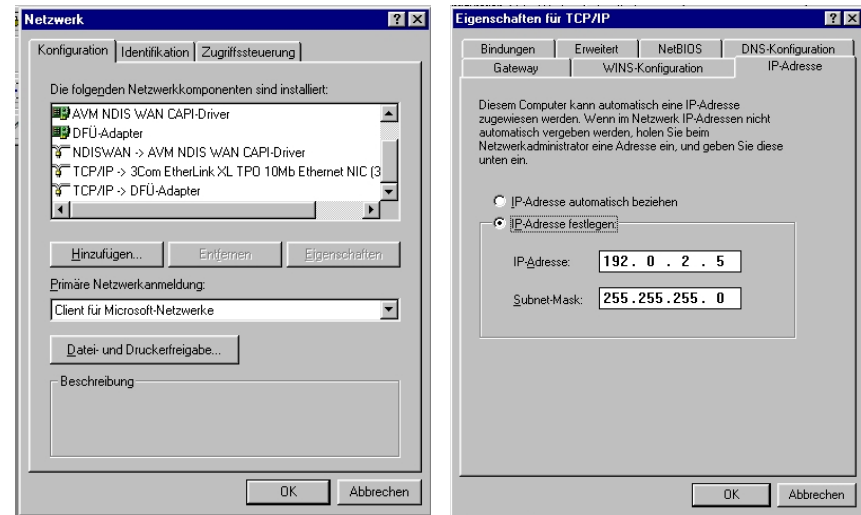
Wenn das TCP/IP Protokoll nicht aufgelistet ist, klicken sie Hinzufügen und dann die Option Protokoll. Wählen sie Microsoft aus der Herstellerliste und dann die Option TCP/IP (nicht TCP/IP dial up) und klicken dann Ok .

Die Einstellung im Netzwerk: Konfiguration: Eigenschaften für TCP/IP: IP-Adresse sollte folgende Werte anzeigen (siehe Bild 2)

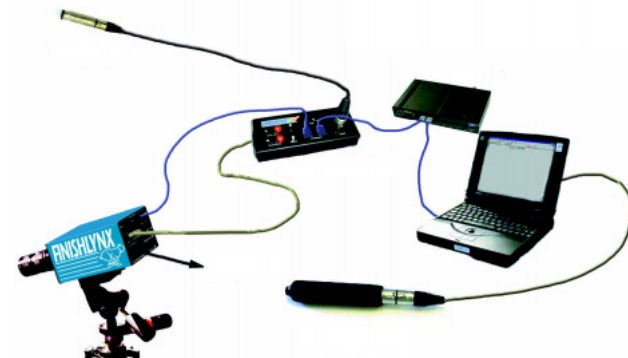
- IP address - 192.0.2.5
- Subnet Mask - 255.255.255.0

**Beachte:** Änderungen in diesen Einstellungen werden erst nach erneutem Start des PC's aktiv.

**Bild 2** Netzwerkeinstellungen



**Schritt 4** Anschluß der Hardware - (Siehe Rückseite)



- Kamera(s) an den Computer über den Hub und die mitgelieferten Netzkabel anschließen.
- Schließen sie den Aufzeichnungstaster am COM port ihres Computers an
- Schließen sie die Verbindungsbox mit dem mitgelieferten Kabel an die Kamera an (mit dem DB15 Anschlußkabel).
- Schließen sie den Schalladapter über die Start-Ziel-Leitung an die Verbindungsbox an.
- Schließen sie die Kamera(s) an die Stromquelle an. (Kamera noch nicht einschalten.)

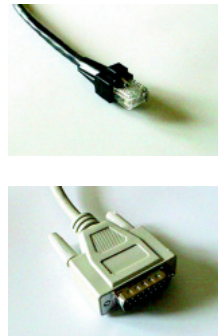
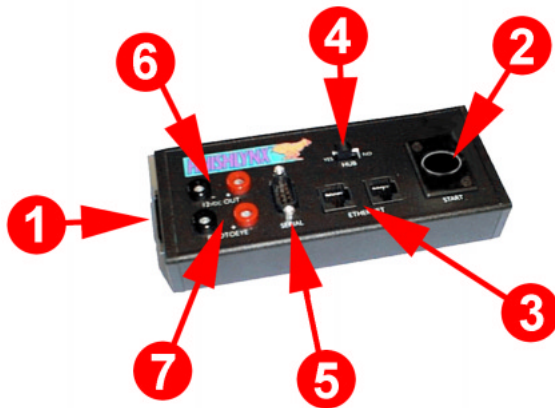


Bild 3 Verbindungsbox



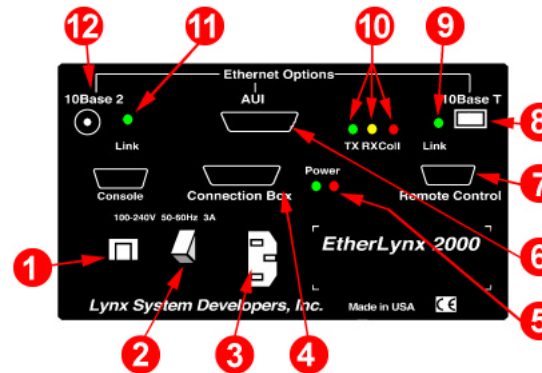
1. Kamera
2. Schalladapter Kabel
3. 10baseT Steckbuchsen
4. Hub Schalter
5. Serial Port (Kamera)
6. 12 Volt D. C.
7. Lichtschranke

**Schritt 5** Starten sie den Computer neu falls sie dies nach den Änderungen in den Netzwerkeinstellungen noch nicht getan haben.

**Schritt 6** Schalten sie jetzt die EtherLynx Kamera ein

**Schritt 7** Starten sie die FinishLynx Software

Bild 4 EtherLynx 2000 Kamera (Rückseite)



1. Sicherung
2. Ein-Aus-Schalter
3. 220 V Anschluß
4. Verbindungsbox Anschluß
5. 220 V Status LED's
6. Ethernet - Fiber Optic
7. Fernbedienanschuß
8. Ethernet - 10baseT
9. Ethernet 10baseT aktiv LED
10. Netzwerk aktiv LED's
11. Ethernet 10base2 aktiv LED
12. Ethernet - 10base2 (Koaxial)

## Wenn alles korrekt aufgebaut ist, was sollte jetzt passieren?

Die LED (Link) neben der 10baseT Buchse leuchtet, wenn die Kamera über ein Ethernet Netzwerk mit einer 10 baseT Verkabelung angeschlossen ist und die Verbindung aktiv bzw. korrekt ist.

Wenn diese LED nicht leuchtet überprüfen sie ob der Hubschalter an der Verbindungsbox auch wirklich auf "Hub: Yes" eingestellt ist.

Wenn die FinishLynx Software mit der Kamera Daten austauscht blinken die LED'S "Transmit" und "Receive" und auf dem Bildschirm (Hardwarekontrolle) rechts unten bauen sich einige grüne Balken auf. Wenn dies nicht der Fall ist, gehen sie alle Schritte nochmals durch und überprüfen die Ethernetverbindung. .

Wenn hier Probleme auftauchen sind diese meist auf eine inkorrekte Ethernet Konfiguration oder einen falschen Kameraanschluß zurückzuführen. Deshalb sollten sie in diesem Fall den Aufbau und die Einstellungen nochmals Schritt für Schritt überprüfen.